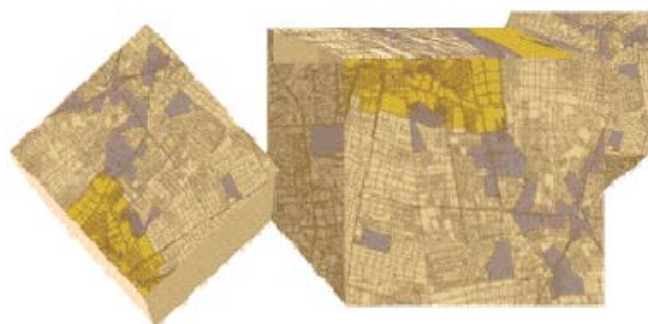


UNIVERSIDAD CENTRAL

FACULTAD DE ARQUITECTURA, URBANISMO Y PAISAJE

CENTRO DE ESTUDIOS ARQUITECTÓNICOS, URBANÍSTICOS Y DEL PAISAJE



DU&P

DISEÑO URBANO Y PAISAJE

Irene María Noceti

Transformaciones recientes en el paisaje urbano del pueblo de Tilcara

Revista Electrónica DU&P. Diseño Urbano y Paisaje Volumen IX N°23

Centro de Estudios Arquitectónicos, Urbanísticos y del Paisaje.

Universidad Central de Chile

Santiago, Chile. Marzo 2012

Transformaciones recientes en el paisaje urbano del pueblo de Tilcara **IRENE MARÍA NOCETI**

RESUMEN

Estudio de las transformaciones territoriales del pueblo de Tilcara: formación y transformaciones en la estructura urbana en el tiempo y su rol dentro del sistema quebradeño. Se examinan los cambios recientes en el paisaje urbano comparando cuatro momentos históricos, con eje en el 2003, año de la declaratoria UNESCO.

Exploración de nuevas metodologías de análisis y lecturas orientadas a la intervención, en entornos con valor cultural o patrimonial. Se estudian las condicionantes naturales del territorio, las lógicas de construcción tradicional y actual, y el crecimiento poblacional más reciente. Se plantea que estas indagaciones permitirán establecer criterios de ordenamiento urbano y territorial

ABSTRACT

Study of territorial transformations of the town of Tilcara: formation and transformations in urban structure over time and their role inside a Quebrada system. Recent changes in urban landscape comparing four historical moments, with axis in the year 2003, year of declaratory UNESCO, are examined.

Exploration of new analysis methodologies and readings guided to the intervention, in locations with cultural or patrimonial value. Natural conditions of the territory, logics of traditional and current construction, and population growth are studied. We face these inquiries will allow establishing approaches of urban and territorial classification.

TEMARIO

- Introducción
- Los pueblos de la Quebrada de Humahuaca: una sucesión de asentamientos
 - La formación de los pueblos actuales
- Características comunes de los pueblos y la arquitectura quebradeña
- El paisaje urbano del pueblo de Tilcara
 - Los condicionantes geográficos
- La evolución de la planta urbana y el desarrollo turístico
 - La formación de las primeras manzanas del pueblo
 - El ferrocarril y los espacios verdes urbanos
 - Pueblo nuevo
 - Valoración patrimonial del pucará
 - “Villa veraniega”
- Patrones de asentamiento y otros rasgos distintivos del pueblo de Tilcara
- Algunas constantes en la transformación urbano-arquitectónica del pueblo de Tilcara
 - Cambio de uso en las construcciones existentes
 - Densificación de las manzanas y crecimiento hacia la periferia
 - Introducción de nuevas tipologías arquitectónicas y modos de construir
 - Parcelamiento de las “grandes manzanas” del pueblo
- La falta planificación en el pueblo
- Consideraciones finales
- Bibliografía

INTRODUCCIÓN

La provincia de Jujuy se encuentra en el noroeste de la Argentina, limitando con Bolivia al norte, con Chile al oeste, y hacia el sureste con la provincia de Salta. Dentro de la provincia¹ y ocupando los departamentos de Tumbaya, Tilcara y Humahuaca, se encuentra la **Quebrada de Humahuaca** (QH), un valle estrecho y profundo entre montañas. Desde la geografía se la remite al valle del Río Grande, con un inicio al sur bastante definido a la altura de León, cerca de la desembocadura en el valle de Jujuy, y un límite norte, bastante menos preciso, que puede ubicarse en Humahuaca o en Tres Cruces².

A la QH la recorren en toda su extensión el Río Grande y la Ruta Nacional N°9. A lo largo de estos elementos es que encontramos los nueve pueblos principales³, entre los cuales y hacia la parte alta de las montañas se hallan parajes (pequeños asentamientos) y poblados de menores dimensiones.

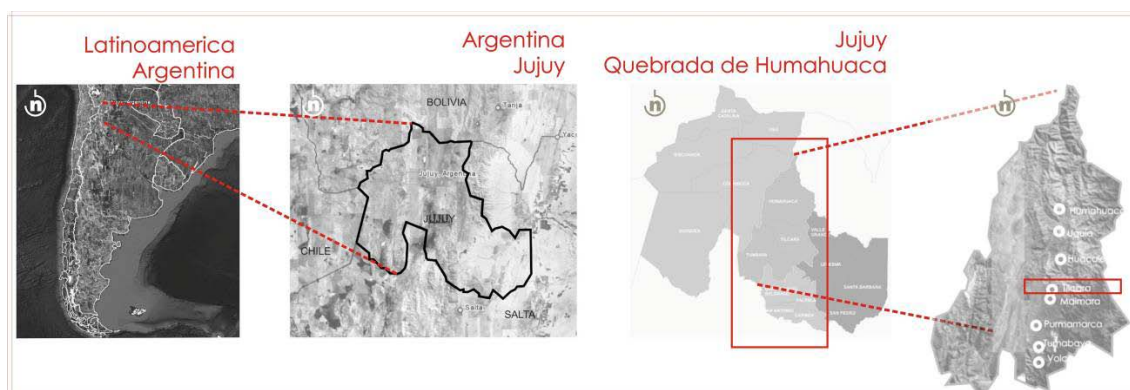


Imagen 1: Quebrada de Humahuaca en General y de Tilcara en Particular. Fuente: Elaboración propia.

La QH no es sólo una geografía excepcional, es además, un cúmulo de años de historia y tradiciones locales, como el carnaval, la Semana Santa, las fiestas de los Santos Patronos y el homenaje a la Pachamama. Éstas son el resultado de un territorio donde se sucedieron 10.000 años de historia, la conquista de los Incas, la fundación de los pueblos coloniales, las guerras de la independencia, la llegada del ferrocarril y finalmente la declaratoria de UNESCO como Paisaje Cultural de la Humanidad en el año 2003, sólo por nombrar algunos acontecimientos importantes.

¹ El territorio de Argentina está dividido en 23 Provincias, entre ellas Jujuy. Esta luego se divide en Departamentos, y finalmente en municipios, cuando tienen más de 3000 habitantes y en comisiones municipales cuando el n° de pobladores es inferior a 3000 (http://www.politicassociales.gov.ar/odm/provinciasymunicipios/images/marco_legal.pdf)

² Reboratti 2003, página 19.

³ De sur a norte encontramos a Volcán, Tumbaya, Purmamarca, Maimará, Tilcara (donde se centra este trabajo) Huacalera, Uquia, Humahuaca y Tres cruces.



Imagen 2: Algunas imágenes de la Quebrada de Humahuaca. Fuente: Elaboración propia.

La declaratoria de UNESCO y las políticas de turismo a nivel nacional, han ido generando numerosas transformaciones que motivaron muchas diversas investigaciones sobre este territorio⁴. Estas modificaciones pueden observarse en lo *territorial* donde la urbanización avanzó sobre zonas rurales y en lo *social*, donde hubo un desplazamiento del campo hacia los pueblos. Por razones de mercado inmobiliario llegaron muchas personas desde otras regiones, atraídas por los emprendimientos del turismo y la demanda de mano de obra. Desde el punto de vista *económico*, el turismo se conformó como el principal ingreso en los pueblos en tanto una amplia gama de nuevos actores intervinieron en la escena pública, tanto a nivel de la gestión como en una nueva generación de asociaciones y representantes de diferentes sectores de la sociedad civil. Los cambios *urbanos* y *arquitectónicos* fueron los más notorios, ya que el paisaje urbano se transformó debido a los cientos de hoteles y comercios que se asentaron, mientras planes de viviendas y equipamientos de financiamiento nacional, modificaban los espacios periurbanos. Estos cambios se evidenciaron principalmente en los pueblos más grandes y concurridos de la Quebrada (Purmamarca, Tilcara y Humahuaca) que se convirtieron en los principales centros turísticos.



Imagen 3: Vista de los cerros de la Quebrada Fuente: Composición de elaboración propia

Dentro de este marco, el presente trabajo tiene como objetivo estudiar las transformaciones territoriales del pueblo de Tilcara: la evolución de su estructura urbana en el tiempo y su rol dentro del sistema quebradeño, así como los cambios recientes en el paisaje urbano comparando cuatro momentos históricos, con eje en el 2003, año de la declaratoria UNESCO. Se busca explorar nuevas metodologías de análisis y lecturas orientadas a la intervención, en

⁴ La Quebrada siempre fue un ámbito de estudio que despertó el interés de investigadores. Los temas de investigación abarcan desde la arqueología, hasta trabajos sobre la arquitectura patrimonial, pasando por estudios sobre el paisaje, los modos de vida y el territorio. Observamos textos que desde distintas perspectivas describen el territorio, como los de Aban, Armanini, Paleari, entre otros. Por otro lado tenemos un conjunto de trabajos que se centran en los procesos de constitución del territorio, con énfasis histórico como Seca, Reboratti. Etc. Desde la perspectiva del patrimonio encontramos trabajos que ponen el foco en la formación de los poblados y la arquitectura característica como Paterlini, Nicolini. Algunos autores actuales abordan las relaciones entre patrimonio y turismo, dando cuenta del como un espacio patrimonial se convierte en un lugar turístico y como esto modifica al territorio, entre ellos podemos citar a Troncoso y Bertoncello. Entre los trabajos de investigación desarrollados en la Quebrada de Humahuaca no encontramos estudios referidos a la arquitectura y al urbanismo quebradeño y a las transformaciones que se desarrollaron posteriores a la declaratoria de UNESCO. Es aquí a donde se inserta este trabajo de investigación.

paisajes con valor cultural o patrimonial, capaces de develar las características propias de determinado contexto, los elementos o componentes que persisten, que se pierden o que surgen a partir de los cambios inducidos por su catalogación o “turistificación”⁵.

La lectura cartográfica, los relevamientos de campo y el análisis bibliográfico, se centran así en el estudio de los condicionantes naturales del territorio y las lógicas de construcción tradicional, los nuevos usos y tipologías, y el crecimiento poblacional más reciente, considerando que estas primeras indagaciones nos abrirán la puerta a la formulación de nuevas directrices y criterios de ordenamiento urbano y territorial.

Con estos objetivos, en la primera parte del trabajo se elabora una reseña de los procesos de asentamiento que se sucedieron en la QH a lo largo de la historia para poder comprender cómo se conformaron los distintos pueblos y en qué contexto se formó el pueblo de Tilcara. Paralelamente, se estudian las características urbanas y arquitectónicas que son distintivas de los pueblos de la QH.

En la segunda parte del trabajo se proponen, a partir del análisis e interpretación cartográfica, una serie de lecturas intencionadas del pueblo de Tilcara. Por un lado, se estudia la formación y evolución de la mancha urbana a lo largo del tiempo, con el objetivo de conocer los procesos que llevaron a Tilcara a ser el pueblo que observamos hoy en día, y también cuáles son sus especificidades en relación a los otros poblados de la Quebrada de Humahuaca. Por otro lado, se analiza la morfología del pueblo, la organización de las manzanas y el parcelario en relación a su ubicación geográfica y las condicionantes de la topografía a fin de entender cuáles fueron las lógicas tradicionales de asentamiento del pueblo y las transformaciones urbanas más recientes.

Desde el punto de vista metodológico, estas lecturas del pueblo de Tilcara se realiza en base a cuatro períodos históricos estructurados de acuerdo a las fuentes cartográficas disponibles: Los dos cortes temporales anteriores a la Declaratoria son el año 1971, tomando como referencia una imagen satelital de esa fecha (IGN, escala 1:35.000). Y el año 1997, coincidente con un vuelo realizado por la empresa “Aeroterra” por pedido de la Provincia de Jujuy. Luego definimos otros dos momentos de lectura en los años 2004 y 2010, en base a la recomposición de imágenes satelitales del Google Earth.



Imagen 4: Cartografía con la cual se elaboró en este trabajo. Fuente: Elaboración propia en base a imágenes aéreas y planos catastrales.

⁵ La conversión de un sitio en un destino turístico, con su correspondiente aumento de servicios destinados a esta actividad.

LOS PUEBLOS DE LA QUEBRADA DE HUMAHUACA: UNA SUCESIÓN DE ASENTAMIENTOS

La formación de los pueblos actuales

La QH se desarrolló en más de 10.000 años de historia donde se fueron enhebrando diversas formas de relación entre la sociedad, el ambiente y el territorio, que fueron cambiando a medida que se entrelazaban los procesos naturales, sociales y espaciales⁶. A continuación haremos un repaso general de los procesos que dieron origen a los distintos pueblos, haciendo hincapié en la forma de ocupación que se fue desarrollando y algunas de sus características comunes.

Los pueblos actuales de la QH son el resultado de la historia de este contexto territorial que, como la mayor parte de las regiones hispanoamericanas es, la historia de un proceso de mestización biológica y de transculturación aún inconcluso que afectó, de distinta manera y en distintos momentos, todos los aspectos de su cultura⁷. En la actualidad estos procesos continúan con la declaratoria de UNESCO y la “turistificación” que se viene desarrollando en los últimos años.

En el proceso de emplazamiento y organización de la red de lugares poblados del actual territorio jujeño, se pueden reconocer al menos dos momentos claves. El primero es la conquista y colonización de los territorios sudamericanos desde mediados del siglo XVI. El segundo es la consolidación del Estado Argentino entre las décadas de 1880 y 1910⁸.

Durante el período colonial y donde, anteriormente había poblados indígenas, se fundó en 1594 el actual pueblo de Humahuaca, luego del sometimiento al pueblo omaguaca⁹. El resto de los pueblos prehispánicos de Jujuy fueron sometidos a procesos de despoblamiento, por los efectos del contacto interétnico¹⁰. El lapso entre el primer ingreso de los españoles y la pacificación definitiva de los pobladores locales fue traumático, debido a la presencia de grupos extraños y a las enfermedades y pestes traídas involuntariamente, que diezmaron a las poblaciones locales¹¹. Este fue el caso de los pueblos Tumbaya, Purmamarca y Tilcara, que al igual que Humahuaca responden a este mismo proceso formativo.

La gran transformación de la red urbana tuvo lugar en las dos primeras décadas del siglo XX. Las causas son básicamente dos: el emplazamiento de las estaciones del ferrocarril¹² y el emplazamiento de escuelas y otras instituciones de control estatal¹³. La llegada del tren produjo en la QH dos efectos. Por un lado, algunos pueblos como Purmamarca, Maimará Tilcara y Humahuaca, se convirtieron en “Villas veraniegas”. En esta época el turismo fue una actividad de gran dinamismo. Las localidades de Tilcara y Maimará duplicaban su población en época estival. Esta actividad era desplegada por la elite regional que acudía al área por sus características naturales.

Y por otro lado, la construcción del ferrocarril impulsó la conformación de algunos lugares poblados donde se realizaban tareas vinculadas estrictamente al tren. Son los casos de León, Volcán, Iturbe y Senador Pérez¹⁴.

⁶ Reboratti 2003, página 17.

⁷ Nicolini 1981, página 13.

⁸ Benedetti 2002, página 5.

⁹ Los omaguacas o humahuacas son un pueblo indígena que habitaba la actual zona de [Tilcara](#) y [Humahuaca](#), en la [provincia de Jujuy](#) en la [Argentina](#), coincidiendo principalmente con la [Quebrada de Humahuaca](#).

¹⁰ Madrazo, 1982; en Benedetti, 2002, página 6.

¹¹ Reboratti 2003, página 35.

¹² Alrededor de 1900 se inaugura el ramal del ferrocarril Central-Norte Argentino (luego FF.CC. General Belgrano) a lo largo del fondo de la quebrada uniendo San Salvador de Jujuy (Capital de la Provincia) con la Quiaca (límite con Bolivia).

¹³ Benedetti 2002, página 11.

¹⁴ Benedetti 2002, página 13.

Paralelamente, encontramos que desde Buenos Aires hasta Lima existía un camino escalonado por un conjunto de postas, implementadas desde 1771 muchas de las cuales se convirtieron en lugares poblados¹⁵. Es el caso de Huacalera que fue una posta. Luego, a mediados del siglo XX, se convirtió en la finca Monterrey con un modelo agroexportador que fue campo experimental de una tríada de empresarios españoles, que en el lugar, rodeándose de expertos y personas de confianza lograron cambiar la fisonomía social y económica de este tramo de la Quebrada de Humahuaca¹⁶.

Detectamos tres orígenes de los pueblos de la QH: los que anteriormente eran asentamientos pre hispánicos, entre los que encontramos a Tilcara, los que se originaron con la llegada del ferrocarril y finalmente los que fueron postas y que hoy en día son poblados. Todos ellos tienen características similares y señas particulares que veremos a continuación.

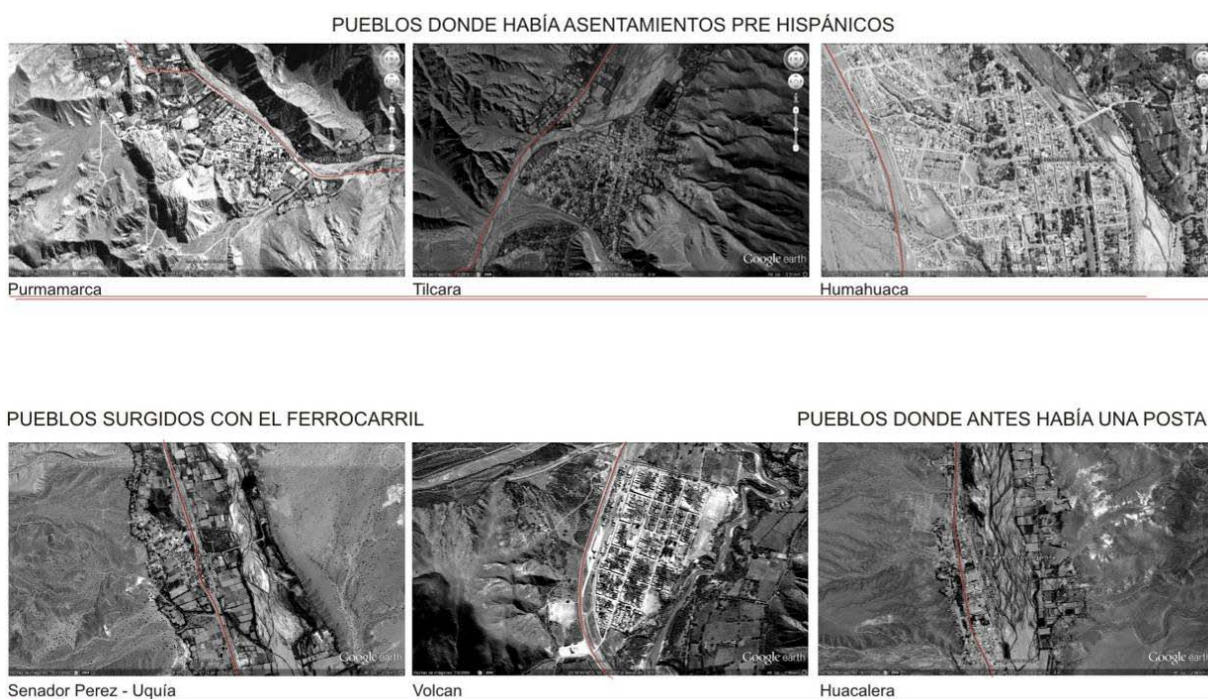


Imagen 5: Los pueblos de la Quebrada de Humahuaca de acuerdo a su formación. Fuente: Elaboración propia en base a imágenes del Google Earth.

CARACTERÍSTICAS COMUNES DE LOS PUEBLOS Y LA ARQUITECTURA QUEBRADAÑA

La ubicación de los poblados de la Quebrada está directamente relacionada con la distinta conformación de las dos laderas de la montaña: mientras que la oriental se levanta con gran pendiente casi desde la margen del río, la occidental es mucho menos abrupta y presenta continuamente valles transversales. Los poblados se ubicaron en el margen derecho utilizando la superficie casi horizontal para la instalación y el cultivo¹⁷.

Todos los poblados tienen límites naturales dados por las montañas y los márgenes de los ríos, son estos los que limitan el crecimiento de los mismos y actúan como telón de fondo de la arquitectura quebradeña. La apariencia de estos pueblos es de una gran mancha verde de

¹⁵ Benedetti 2002, página 7.

¹⁶ Suarez Giambra, 2008, página 25.

¹⁷ Nicolini, 1981, página 25.

copas de árboles, entre los que se asoman los parches blancos y marrones de los edificios. El espacio más importante es la **plaza**, que se conforma como un oasis de descanso verde dentro de la sequedad del paisaje¹⁸. La plaza en los pueblos quebradeños es un lugar de encuentro, las actividades más importantes de la vida cívica y religiosa se desarrollan allí.

En estos pueblos podemos observar a la **iglesia** como núcleo generador de la estructura urbana, la misma deja espacio a sus cuatro costados destinado a cementerio y atrio, el conjunto se rodea de una tapia con lo cual se jerarquiza el volumen exento de la iglesia. Esta tapia fija los dos ejes fundamentales ortogonales de desarrollo del pueblo y determina la escala genérica de las manzanas¹⁹. La iglesia es el edificio más importante dentro de los pueblos.

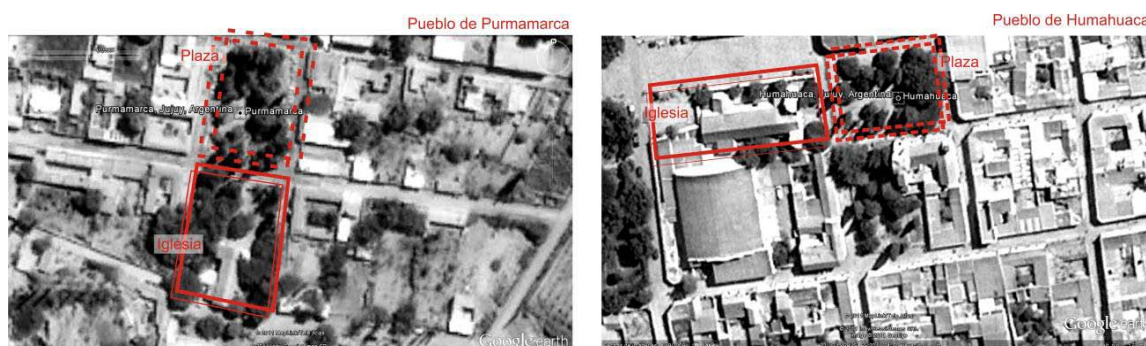


Imagen 6: Plaza principal e Iglesia de los pueblos de Purmamarca y Humahuaca. Fuente: Elaboración propia en base a imágenes del Google Earth

La morfología de las manzanas es marcadamente irregular. En ningún caso se advierte algún reparto equitativo e igualitario. Los sectores centrales de la trama urbana denotan cierta regularidad que al alejarse hacia los bordes de los pueblos se empieza a perder y se va adaptando a la topografía accidentada de la QH.



Imagen 7: Parcelario Urbano de los pueblos de Humahuaca y Maimará Fuente: Catastros oficiales de la provincia de Jujuy

La arquitectura de la QH no es monumental, salvo la iglesia, encontramos que en la residencia la vida privada gira alrededor del patio, el centro de la vida doméstica. Todo el esquema de la vivienda se reduce a habitaciones que lo rodean y que a él se abre, sin transiciones, por aberturas mínimas. En el centro de la manzana encontramos la huerta el gallinero y el corral. Las habitaciones carecen de interés espacial, ya que la vida de los quebradeños se da en el patio. En las viviendas de mayor nivel económico aparece el comedor y la sala²⁰. En el exterior encontramos largos paños de muro torteado y encalado. Grandes puertas de doble hoja y ventanas de mediano tamaño. La relación entre muros y vanos muestra un neto predominio de lo lleno enfatizado por las tapias que cierran los predios no construidos. Las esquinas están

¹⁸ Nicolini, 1981, página 27.

¹⁹ Nicolini, 1981, página 27.

²⁰ Nicolini, 1981, página 25.

ochavadas y tradicionalmente podíamos encontrar una puerta que se abría²¹. La mayoría de las construcciones tradicionales observamos en la QH se apoyan en la línea municipal conformando la manzana como una continuidad.

Ubicación de las construcciones en la manzana: sobre la línea de edificación y dejando los corazones de manzana libres



Imagen 8: Arquitectura característica quebradeña, apoyada sobre la línea municipal. Fuente: Elaboración propia con imágenes del Google Earth e imágenes tomadas por la autora.

En la actualidad, con posterioridad a la Declaratoria de UNESCO y a la llegada masiva del turismo, en los pueblos más importantes (Purmamarca, Tilcara y Humahuaca) encontramos una nueva arquitectura que responde a los requerimientos propios del turismo, plasmada en hoteles, comercios y restaurantes. Esta supone un cambio en los modos de construir tradicionales quebradeño, ya que se incorporan nuevos materiales y formas constructivas además de nuevas tipologías y lenguajes arquitectónicos.

Nueva Arquitectura en la Quebrada de Humahuaca



Imagen 9: Empreimientos turísticos en la Quebrada de Humahuaca. Fuente: Elaboración en base a imágenes de la autora.

EL PAISAJE URBANO DEL PUEBLO DE TILCARA

Los condicionantes geográficos

Tilcara es la excepción de los pueblos de la Quebrada, ya que todos se encuentran sobre el margen izquierdo del río Grande menos Tilcara que se encuentra en el orilla derecha del mismo²². El pueblo moderno, que sucedió al asentamiento prehispánico, se instaló sobre el abanico construido por el material aluvial que arrastra el torrente del Huasamayo. El pueblo comenzó a desarrollarse en las tierras bajas y protegidas situadas en el sector nordeste del conoide, al pie de los faldeos del Cerro Negro.

De allí, la planta se extendió gradualmente hacia todos los rumbos hasta alcanzar los límites impuestos por aquellos accidentes que establecen vallas definitivas a su expansión: el cerro negro al este, el río Grande al norte y oeste y Huasamayo al sur²³. El pueblo siguió creciendo

²¹ Nicolini, 1981, página 25.

²² Nicolini, 1981, página 25.

²³ Seca, 1989, página 66.

hacia el actual Pueblo Nuevo, un antiguo pedregal, que fue recuperado. En los últimos años las construcciones se fueron expandiendo más allá de los límites que tradicionalmente el territorio le imponía, sobre el margen izquierdo del pueblo, por detrás de la ex estación del ferrocarril Belgrano, y subiendo en la pendiente del cerro Negro.

La especial topografía del sitio en que se encuentra Tilcara otorga una pronunciada pendiente a las calles de dirección norte-sur, en tanto las que corren de este a oeste son casi planas, aun cuando las situadas más al sur tienen una mayor altitud²⁴.

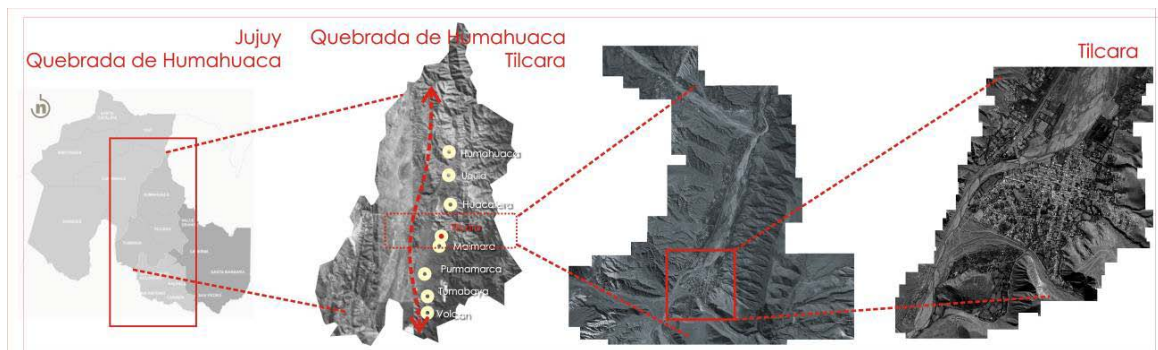


Imagen 10: Ubicación geográfica de Tilcara Fuente: Elaboración propia en base a imágenes aéreas y fotos satelitales

LA EVOLUCIÓN DE LA PLANTA URBANA Y EL DESARROLLO TURÍSTICO

La formación de las primeras manzanas del pueblo

El inicio del pueblo de Tilcara se dio en lo que hoy reconocemos como el centro histórico más tradicional del pueblo y de allí empezó a crecer hacia todos sus costados. El primer registro en la formación corresponde al año 1856 cuando el gobernador de la Provincia don Sánchez de Bustamante, mediante decreto, autorizó a la Municipalidad de Tilcara, para que se fijan los mojones y linderos de las áreas destinadas para los **ejidos del pueblo**, disponiendo de la entrega de sitios para edificar²⁵.

En el año 1867 ya encontramos el “**núcleo histórico**” de Tilcara que se localiza en el sector nordeste de la planta urbana, en la zona próxima a la Iglesia y a la “Plaza Chica” (hoy Sargento Peloc) que corresponde a la plaza antigua del pueblo. Esas primeras manzanas que rodean la plaza -son las más antiguas y a su vez las más regulares que encontramos.

De acuerdo con el trabajo de Seca (1989), en el año 1891, basándose en datos suministrados por catastro para el cobro del derecho territorial, se pudo constatar que las calles con mayor cantidad de parcelas edificadas eran Alverro, Rivadavía, Buenos Aires (hoy Belgrano), y la Nueva Sur (actual Lavalle). Había un total de 164 parcelas, 84 construidas y 55 sembradíos. Encontramos en ese momento 17 manzanas, aunque la mayoría se encontraba en proceso de formación. En el mismo año se designan ocho calles, registrando un avance de la planta urbana hacia el norte donde se incorporan las calles Progreso y Bolívar.

En los años subsiguientes del 1981 al 1900 la ocupación progresa a lo largo de dos calles Alberro y Rivadavía que trepan de norte a sur hacia el ápice del conoide, extendiéndose a principios de 1900 hacia la antigua playa del Huasamayo, dando inicio a la formación del Pueblo Nuevo.

²⁴ Seca, 1989, página 67.

²⁵ Aban 1990, página 123.

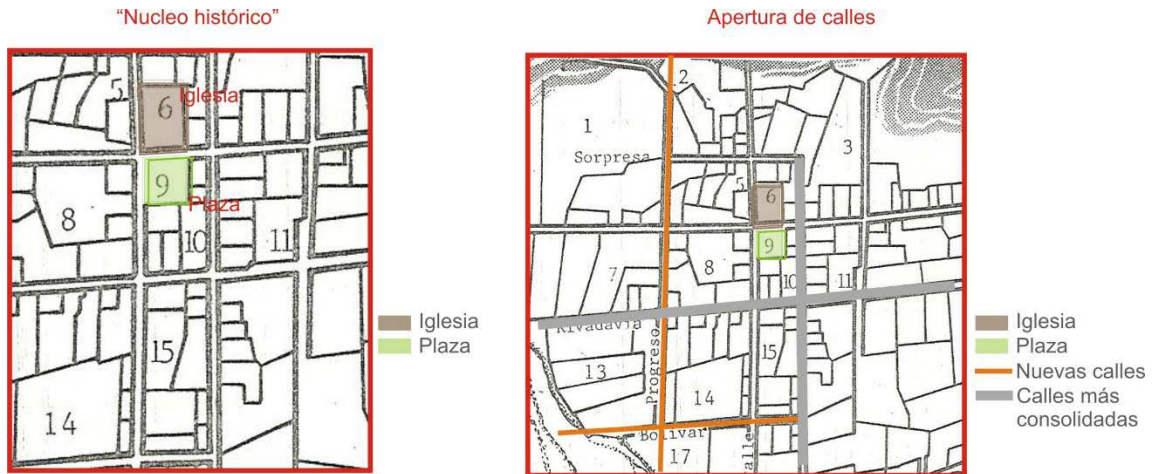


Imagen 11: Primeras manzanas del pueblo de Tilcara. Fuente: Elaboración propia en base a planos extraídos del libro de M. Seca Introducción a la Geografía Histórica de la Quebrada de Humahuaca. Con especial referencia al pueblo de Tilcara Instituto Interdisciplinario de Tilcara.

El ferrocarril y los espacios verdes urbanos

A partir del año 1906 un nuevo elemento, exterior a la planta pero articulado a ella, se agrega a las periferias de Tilcara e influye en su desarrollo: **la estación del ferrocarril**. La estación se ubica en la margen izquierda del río Grande, y con el flujo de pasajeros y las actividades que allí se desarrollaban se configura como un elemento dinamizador para el pueblo. El puente que conducía a la estación cruzaba el río Grande a la altura de la actual calle El Éxodo. Con el tiempo, se trazó la llamada plazoleta del puente o parque Belgrano²⁶.

En conjunto con la plazoleta del puente, se construye en la segunda década del siglo XX la plaza principal del pueblo (actual Plaza Coronel Álvarez Prado), a partir de ese momento el pueblo de Tilcara contó con tres paseos públicos: la Plazoleta del puente (Parque Belgrano), la Plaza Libertad (Plaza Nueva) y la Plaza 12 de Octubre (Plaza Vieja).

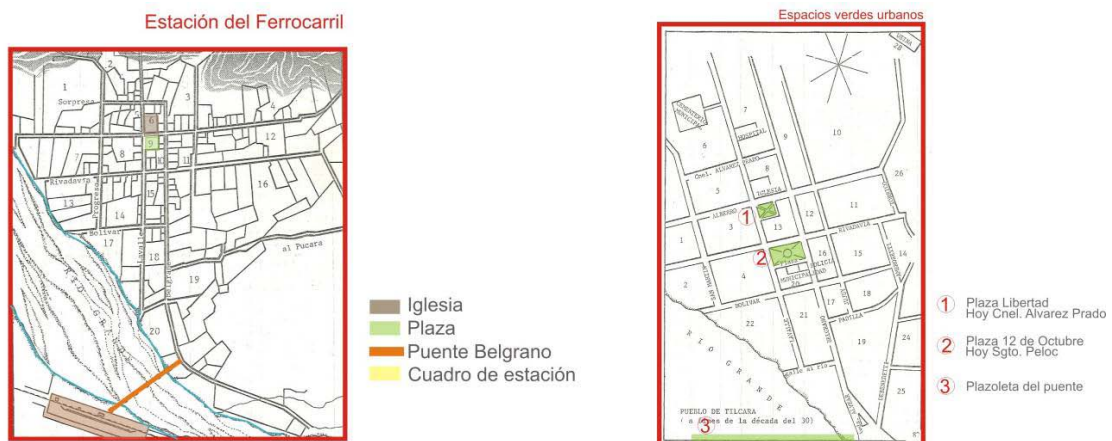


Imagen 12: Estación del ferrocarril y espacios públicos urbanos. Fuente: Elaboración propia en base a planos extraídos del libro de M. Seca Introducción a la Geografía Histórica de la Quebrada de Humahuaca. Con especial referencia al pueblo de Tilcara Instituto Interdisciplinario de Tilcara.

²⁶ Seca, 1989, página 82.

Pueblo nuevo

Con el crecimiento demográfico del pueblo fue necesario que este avanzara hacia el encuentro del río Huasamayo con el río Grande donde encontramos el antiguo Pedregal que en el año 1915 era ya reconocido bajo el nombre de Pueblo Nuevo. Se transformó al antiguo pedregal en un lugar apto para la implantación de cultivos y viviendas. Para esta tarea fue muy importante la participación de los inmigrantes bolivianos. Fueron ellos los primeros habitantes del Pueblo Nuevo.

El trabajo en la urbanización del Pueblo Nuevo siguió durante años, en los primeros años de la década del 30', la comisión municipal resolvió tomar una serie de medidas para organizarlo, las mismas se referían tanto a la estructura como a la tenencia de la tierra. Una ordenanza de esos años estableció que los propietarios levantaran sus respectivas paredes hasta una altura de tres metros²⁷.



Imagen 13: Creación del Pueblo Nuevo. Fuente: Elaboración propia en base a planos extraídos del libro de M. Seca Introducción a la Geografía Histórica de la Quebrada de Humahuaca. Con especial referencia al pueblo de Tilcara Instituto Interdisciplinario de Tilcara.

Valoración patrimonial del pucará

A lo largo de la historia de Tilcara encontramos muchos científicos y estudios interesados por este territorio, entre ellos algunos arqueólogos que se interesaron por las ruinas de las culturas que anteriormente habitaron estas zonas. Debido a este interés y al trabajo arqueológico que aquí se realizaba es que en el año 1948 fueron donadas las tierras donde se encuentra el Pucará²⁸ y zonas bajas circunvecinas a la Facultad de Filosofía y Letras de la Universidad de Buenos Aires. Se establecía que dicha casa de estudios debía reconstruir el viejo pueblo indígena. Esta tarea se desarrolló en el año 1949, y por otro lado debían habilitar un museo, que fue inaugurado recién en 1968²⁹. Debido a la presencia de múltiples sitios arqueológicos es que se denomina a Tilcara como la “**Capital arqueológica de la Provincia**”.

²⁷ Seca, 1989, página 67.

²⁸ Alrededor de 1900 se inaugura el ramal del ferrocarril Central-Norte Argentino (luego FF.CC. General Belgrano) a lo largo del fondo de la quebrada uniendo San Salvador de Jujuy (Capital de la Provincia) con la Quiaca (limite con Bolivia).

²⁹ Casanova, 1974, página 3.

Donación de las tierras a la UBA

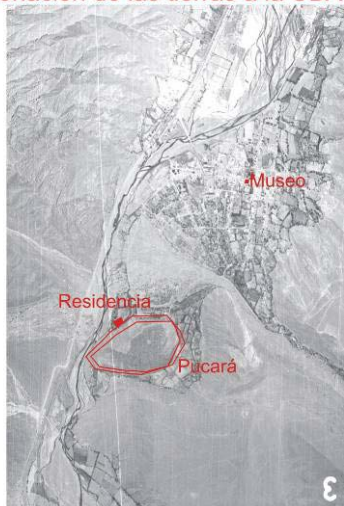


Imagen 14: Pucará, Museo Arqueológico y Residencia donadas por la Provincia a la Universidad de Buenos Aires. Fuente: Elaboración propia en base a una imagen aérea del Instituto geográfico Nacional del año 1971.

“Villa veraniega”

Paralela a la evolución de la mancha urbana, el pueblo se fue gestando y posicionando como un “**lugar turístico**”. En la década del '20 Tilcara duplicaba su población durante el verano con la llegada de turistas. En la década de 1940 se dice que Tilcara ya es considerada una “**villa veraniega**” y se afirma que “los viajeros se dirigen a visitar las encantadoras villas de la Quebrada de Humahuaca, cada vez son más y no les asusta la altura”³⁰.

En 1962 ya se encuentra construido el **hotel de Turismo de Tilcara** (aun en funcionamiento). A principios de 1970 se pavimenta la Ruta Nacional N°9. Esto favorecerá al desplazamiento más rápido por la QH permitiendo su visita en el día. El crecimiento hotelero se estancará debido a esta forma de visita diaria de los turistas³¹. En el año 1991 tenemos registros de que en el pueblo de Tilcara existían sólo dos hoteles: el de Turismo y el Antigal.

Desde finales de los 90' hasta la actualidad el turismo de la QH está caracterizado por: el crecimiento de personas que transitan y pernoctan en el sitio, y por el aumento de la oferta de lugares turísticos que allí se brindan³². Es aquí donde se inicia el proceso de transformación en relación al turismo que continúa en la actualidad. Se inició una construcción desmedida de hoteles y equipamientos y otras nuevas construcciones que transformaron a Tilcara.

A la fecha 2011 se registran en la página oficial de la Secretaría de Turismo y Cultura de la Provincia de Jujuy 68 alojamientos de todo tipo, incluyendo hoteles, hosterías cabañas y demás. Estos no son los únicos que encontramos, ya que algunos no están registrados pero sí en funcionamiento. Además podemos observar comercios, bares y restaurantes que están vinculados al turismo en Tilcara. Estos equipamientos se fueron ubicando de manera dispersa por todo el pueblo y sus alrededores.

³⁰ Montagne 1944; Trancoso, 2008, página 12.

³¹ Trancoso, 2008, página 19.

³² Trancoso, 2008, página 15.

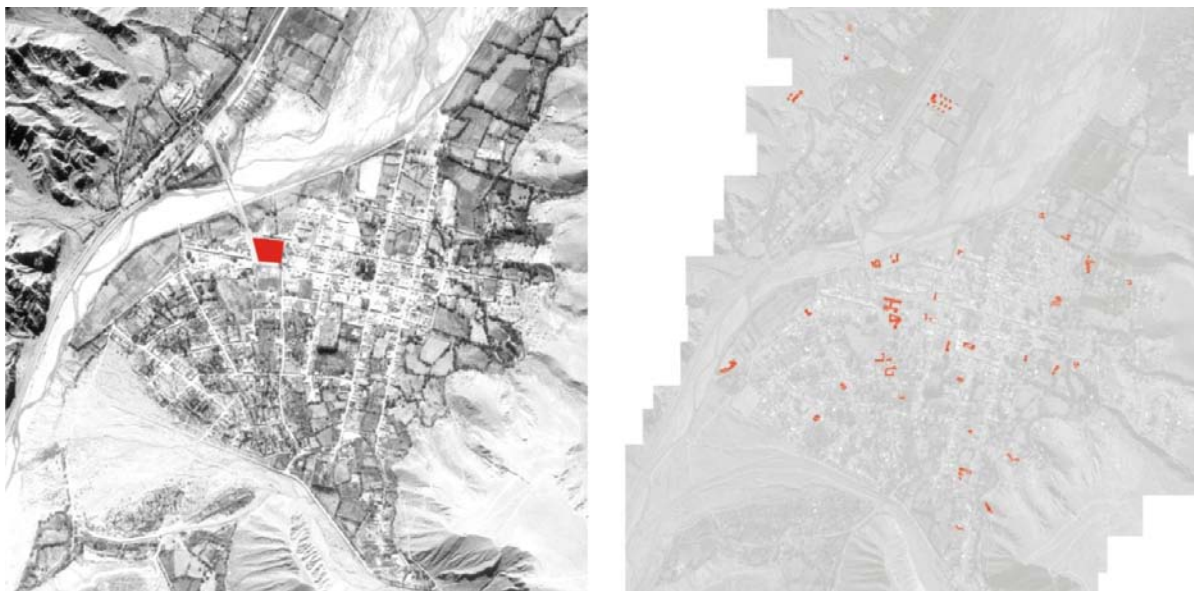


Imagen 15: hoteles en Tilcara en los años 1971 y 2010 sucesivamente. Fuente: Elaboración propia para el año 1971 en base a una imagen del IGN y para el año 2010 en base a una imagen aérea del año 2010.

PATRONES DE ASENTAMIENTO Y OTROS RASGOS DISTINTIVOS DEL PUEBLO DE TILCARA

Junto a las características comunes a todos los pueblos, enunciadas en el aparatado sobre cuestiones generales de los pueblos de la QH de este trabajo, surgen algunos rasgos particulares y distintivos de los diferentes asentamientos urbanos.

En el caso de Tilcara, destaca en primer lugar, su posición geográfica, siendo el único pueblo que se ubica en la margen izquierda del río Grande. Para acceder a él debemos cruzar por un puente que une la ruta Nacional N°9 con la calle principal del pueblo. Se aprovechó el respaldo de la colina del Pucará y el cono de deyección del arroyo Guasamayo³³ que la proveyó de abundante piedra de construcción³⁴.

En todos los pueblos de la quebrada la plaza y la iglesia son el foco de atención para todas las actividades importantes que se desarrollan en su perímetro. En Tilcara encontramos una excepción dado que a cien metros de distancia ha surgido –en clara competencia con la plaza de la iglesia- la plaza cívica comercial³⁵. Con lo cual existen dos plazas comúnmente denominadas Plaza Grande y la Plaza Chica, con finalidades y actividades diferentes.

³³ Se encuentra en la bibliografía escrito tanto Huasamayo como Guasamayo, es por este motivo que en el texto lo podemos encontrar escrito de diferentes maneras, pero nos estamos refiriendo al mismo río que se encuentra al sur del pueblo.

³⁴ Nicolini, 1981, página 25.

³⁵ Nicolini, 1981, página 27.

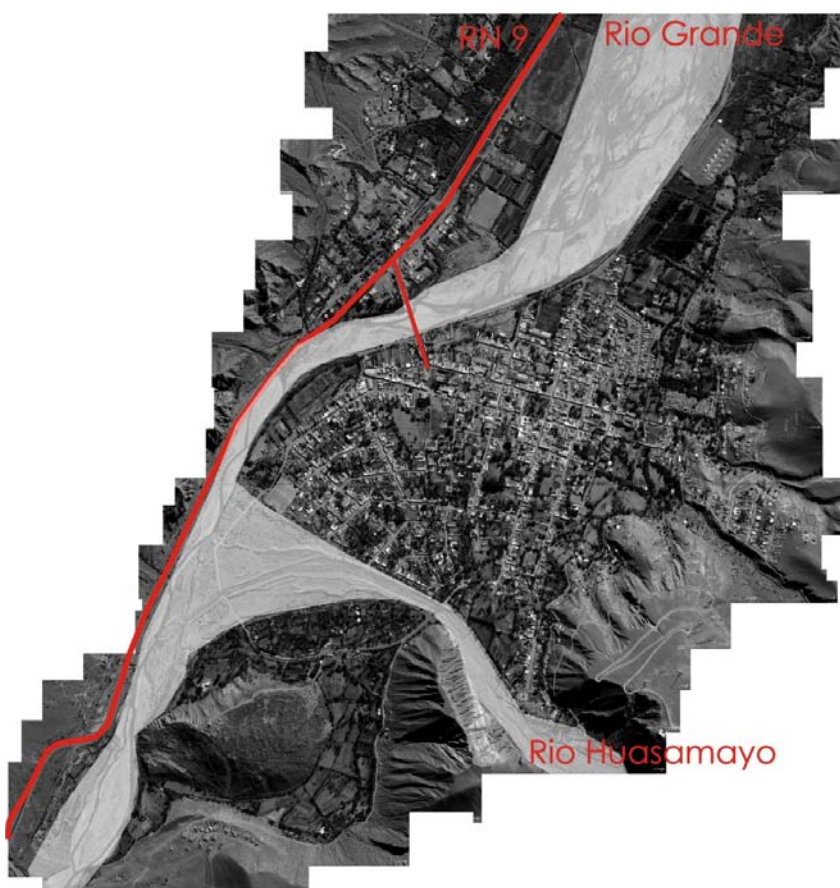


Imagen 16: Ubicación geográfica del pueblo de Tilcara. Fuente: Elaboración propia en base a fotos aéreas del Google Earth.

Plazas de Tilcara



Imagen 17: Dos plazas de Tilcara. Fuente: Elaboración propia en base a imágenes aéreas de Google Earth e imágenes de la autora.

Tilcara conforma un asentamiento de trazado reticular, con calles empinadas y en pendiente hacia el Río Grande³⁶ donde detectamos tres tipos de trazados: El área central con un trazado semi irregular, esto no se debe solo a la forma de las manzanas sino también a los variados ángulos de intersección de las calles³⁷. Otro trazado que se da al aparecer el Pueblo Nuevo donde la traza se yuxtapuso en forma diagonal a la cuadrícula antigua, mostrando manzanas de dimensiones muy diferentes y algunas de formas irregulares debido a la obstrucción de

³⁶ Paterlini, et.al.2007, página 3.

³⁷ Nicolini, 1993, página 414.

ciertas calles al momento de la ejecución de las mismas³⁸. Y finalmente, el trazado más cercano a la falda del cerro, que se va acomodando sobre la pendiente del mismo. Las manzanas tienen formas irregulares, orgánicas, que responden a la manera en que se van adaptando a la topografía.



Imagen 18: Distintos trazados de las manzanas dentro del pueblo de Tilcara. Fuente: Elaboración propia de un plano de la autora en base a una imagen aérea del Google Earth del año 2010.

Las calles del pueblo tienen todas distintas dimensiones aunque se puede distinguir cierta jerarquía entre las calles principales y las secundarias dentro del área más antigua del pueblo. Las calles que están en la falda del cerro tienen formas zigzagueantes, irregulares, acomodándose a la topografía. Una característica distintiva en el pueblo de Tilcara son los pasajes que fraccionan las manzanas. No tenemos información certera de por qué existen, pero podemos presuponer que es debido a la gran longitud que tienen las manzanas y la necesidad de tener más lotes en el interior de las mismas con acceso mediante estos pasajes.



Imagen 19: Jerarquía y espesores de las distintas calles del pueblo. Fuente: Elaboración propia del grupo en base a las imágenes aéreas.

³⁸ Seca, 1989, página 85.

Aunque como en el resto de los pueblos de la quebrada, la morfología de la trama urbana es marcadamente irregular, en algunas manzanas existe una cierta regularidad en el tamaño de las parcelas y un cierto paralelismo en los ejes de las calles y las divisiones parcelarias³⁹. En otras manzanas no podemos encontrar lógicas que organicen las parcelas o las construcciones asiladas dentro de las mismas, ni resulta sencillo distinguir sus límites.

Parcelario del pueblo de Tilcara



Imagen 20: Parcelario del pueblo de Tilcara. Fuente: Elaboración propia en base a catastro de la Provincia.

En el espacio urbano hay continuidad de las fachadas de las viviendas, o de fachadas y tapias, lo cual remarca la delimitación neta entre lo público y lo privado⁴⁰. Las casas tradicionales tilcareñas responden al tipo de casa patio. Éste es el núcleo funcional en torno al cual gira la vivienda, en la parte posterior encontramos huertas y animales domésticos. También vemos en algunas casas que tienen rejas al frente y un pequeño jardín adelante, la vivienda esta retirada de la línea municipal, estas características en la vivienda son de la época en que Tilcara se convirtió en una "villa veraniega" y varias personas llegaron del noroeste del país y construyeron sus casas de vacaciones en el lugar. Esta nueva tipología incorporada a mediados del siglo XX se suma a las tradicionales casas de patio.

Casas tradicionales de Tilcara



Imagen 21: Casas tradicionales de Tilcara. Fuente: Imágenes de la autora.

³⁹ Nicolini, 1993, página 416.

⁴⁰ Nicolini, 1993, página 421.

casas de veraneantes



Imagen 22: Casas de veraneantes del pueblo de Tilcara. Fuente: Imágenes de la autora.

ALGUNAS CONSTANTES EN LA TRANSFORMACIÓN URBANO-ARQUITECTÓNICA DEL PUEBLO DE TILCARA

En base a la revisión bibliográfica, los trabajos de campo y el análisis de la cartografía de los años 1971, 1997, 2004 y 2010, se detectan algunas constantes o recurrencias en la transformación del espacio construido del pueblo de Tilcara. Entre las principales, podemos distinguir: 1) Cambio de uso en construcciones existentes; 2) Densificación de las manzanas y crecimiento hacia la periferia; 3) Introducción de nuevas tipologías arquitectónicas y modos de construir; 4) Parcelamiento de las “grandes manzanas” del pueblo.

1) Cambio de uso en las construcciones existentes

El cambio de uso en las construcciones del pueblo no es algo nuevo, o de los últimos años. En la historia de Tilcara encontramos numerosos ejemplos de reutilización o refuncionalización de construcciones existentes-. Por ejemplo, las construcciones donde están los museos del pueblo, eran antiguas viviendas unifamiliares de gente del pueblo.

Si bien esta práctica no es nueva en Tilcara, ni en la QH, nos interesa ver los cambios de uso que se produjeron recientemente., y que tienen que ver con la introducción de nuevas actividades en el pueblo y el gran crecimiento de población en el último tiempo. Estas transformaciones suceden a nivel tipológico y sólo pueden percibirse en el espacio construido, ya que no suponen una transformación en la trama urbana, simplemente se van ubicando en construcciones existentes y luego de ciertas intervenciones se les cambia el uso original por uno nuevo. Estos nuevos usos en construcciones existentes están dispersos por todo el pueblo de Tilcara, aunque la mayor aglomeración la encontramos en las calles principales del pueblo y alrededor de las plazas.

Podemos diferenciar algunos tipos de transformaciones en esta categoría, a) Comercios de venta de productos de “diseño” o productos propios de la quebrada destinado a los turistas, que se ubican en pequeños locales situados en los puntos con mayor visibilidad: sobre la calle Belgrano (la principal vía del pueblo y el acceso obligado a Tilcara); b) Comercios donde se venden productos en general, como pequeños mercados, carnicerías, librerías, etc, estos son para la población tilcareña, y siempre existieron solo que en el último tiempo proliferaron muchos comercios nuevos. La mayoría se ubica sobre las calles Lavalle y Bolívar, que son calles principales del pueblo; c) En la parte central del pueblo encontramos restaurantes, bares, que se insertan dentro de la trama urbana, con la misma lógica de los comercios. Estos locales tienen expansiones hacia los patios o hacia las veredas, o pequeñas expansiones delante de las construcciones.

Las transformaciones que observamos, son micro intervenciones en la trama urbana que van poco a poco transformando a Tilcara. Si bien no podemos detectarlo en los planos parcelarios que se analizaron, advertimos una notoria transformación en el espacio construido, con la incorporación de una nueva arquitectura en las fachadas de estas construcciones, vidrieras, nuevos materiales que no se encontraban comúnmente en la QH.

cambios de uso en la arquitectura del pueblo



Imagen 23: Reutilización de la arquitectura para nuevos usos en el pueblo de Tilcara. Fuente: Imágenes de la autora.

cambios de uso en la arquitectura del pueblo



Imagen 24: Nuevos usos en arquitectura existentes. Fuente: imágenes de la autora.

2) Densificación de las manzanas y crecimiento hacia la periferia

El análisis pormenorizado de los elementos que constituyen el espacio construido del pueblo de Tilcara en los cortes históricos seleccionados, develó que los espacios vacíos que encontrábamos en las manzanas en el año 1971 no se modificaron significativamente en relación al plano de 1997. Podemos detectar un crecimiento hacia la periferia, se completaron las manzanas que daban contra las márgenes de río tanto Huasamayo como Grande, pero no se densificó en los interiores de las manzanas de una manera significativa.

Densificación en el pueblo de Tilcara Período 1971-1997



Imagen aérea del año 1971 IGN



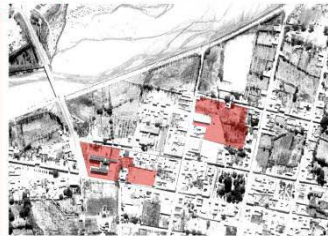
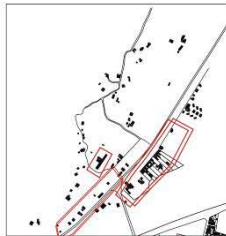
Elaboración propia en base a Vuelo de Aeroterra

Imagen 25: Densificación comparativa entre los años 1971 y 1997 respectivamente. Fuente: Elaboración propia en base a imagen del Instituto Geográfico Nacional e Imágenes de un vuelo realizado por la empresa Aeroterra para la Provincia de Jujuy.

Densificación en el pueblo de Tilcara Período 1971-1997



Entrada el pueblo de Tilcara 1971 y 1997



Densificación en algunas manzanas



Imagen 26: Ejemplos de densificación entre los años 1971 y 1997. Fuente: Elaboración propia en base a imágenes aéreas.

Por otro lado, observamos que entre los años 1997 y el 2004 surgieron en muchas parcelas nuevas construcciones, la mayoría destinadas a la actividad turística. Dentro de la trama urbana se observa una densificación importante. Este completamiento de las manzanas sin embargo encuentra su mayor crecimiento y transformación entre los años 2004 y 2010 debido a la intensa “turistificación”.

Crecimiento del pueblo de Tilcara



1997



2004



2010

Imagen 27: Crecimiento y densificación de pueblo de Tilcara. Fuente: Elaboración propia en base a imágenes aéreas.

La tierra aumentó su valor, gente externa al pueblo compró terrenos y se realizaron nuevas construcciones. Los pobladores locales que vendieron sus propiedades tuvieron que mudarse a las periferias del pueblo. Con esto se produjo una densificación dentro del pueblo y un crecimiento hacia afuera de los límites que tradicionalmente veíamos en los planos de 1971 y 1997.

En paralelo a esto y como un proceso propio de los pueblos de la Quebrada se dio, y se sigue dando una densificación dentro de las parcelas que ya estaban ocupadas. Esto es debido al aumento de construcciones dentro de un mismo lote que se van sucediendo en el tiempo. La gente de Tilcara va construyendo de a poco dentro de su misma propiedad, agregando habitaciones contiguas o sueltas en el terreno, esta práctica se da debido a la forma de vida de la familia que a medida que va creciendo y van teniendo más dinero van agregando habitaciones en la vivienda. Esto también supone una transformación recurrente en el pueblo, y es una forma más de densificación dentro de la manzana tradicional construida.

Crecimiento del pueblo de Tilcara



Imagen 28: Densificación en el interior de las manzanas con nuevas construcciones. Fuente: Elaboración propia en base a imágenes aéreas.

Ya en el plano que analizamos en el año 2010 encontramos construcciones que están por fuera de los límites que el mismo soporte físico le imponía al territorio. Aparecieron nuevas calles que, adaptándose a la topografía muy accidentada del lugar, van subiendo por los cerros. En éstas van apareciendo nuevas construcciones de todo tiempo, viviendas de gente que se mudó al pueblo de Tilcara, personas que tuvieron que dejar sus casas dentro de la trama urbana y ubicarse en las periferias, y nuevos equipamientos tanto turísticos como otros, entre los que observamos geriátrico, escuelas etc. Esto sucedió en ambas márgenes del río Grande, tanto por detrás del pueblo, como en la margen derecha por arriba de la ex estación del ferrocarril.

La densificación con nuevas construcciones dentro de la trama urbana es una transformación que no produce tanto impacto en el pueblo, en contraposición a la expansión desmedida y desregulada fuera de los límites y que va consumiendo cada vez más suelo rural y subiendo más sobre los cerros a donde es muy difícil acceder con los servicios básicos.

Crecimiento del pueblo de Tilcara

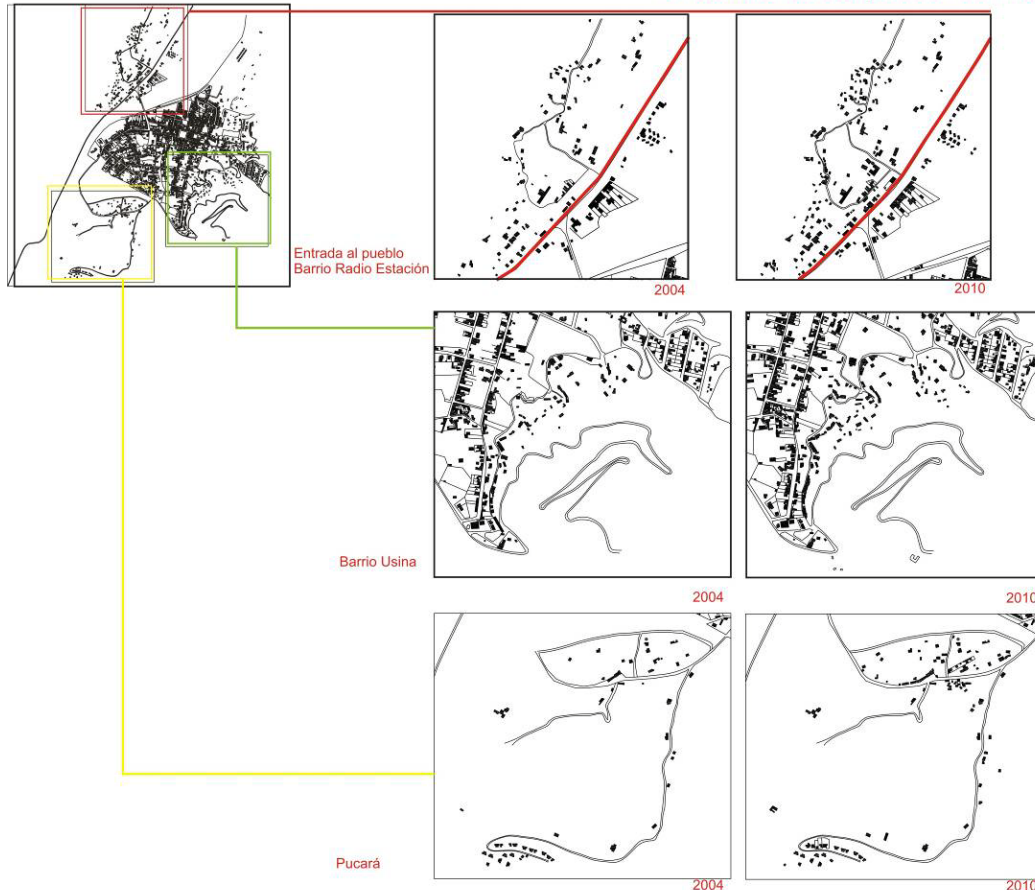


Imagen 29: Crecimiento del pueblo de Tilcara por afuera de loa límites. Fuente: Elaboración propia en base a imágenes aéreas.

3) Introducción de nuevas tipologías arquitectónicas y modos de construir

En los últimos años puede observarse en Tilcara la incorporación de nuevas tipologías arquitectónicas en relación, sobre todo, a la actividad turística. Reconocemos mediante la lectura de los planos, que hay insertas en la trama urbana algunas construcciones que modificaron la manera tradicional de ubicar las construcciones dentro de los lotes. Tradicionalmente y como ya vimos en los apartados anteriores, las construcciones quebradeñas se ubicaban apoyadas sobre la línea municipal, ya sean los muros de las construcciones o si no estaba construido se cerraba el lote con una tapia. También sobre la línea municipal encontramos rejas y a las viviendas retiradas dejando un pequeño jardín adelante y uno grande por detrás.

En la actualidad se registran algunas construcciones que se apoyan sobre las medianeras traseras de las parcelas dejando los jardines hacia el exterior y ampliando el espacio vacío como una extensión de la calle. Los hoteles que se construyeron en los últimos años han incorporado servicios turísticos que antes eran desconocidos en la QH pero que son parte de los servicios turísticos como por ejemplo, spa y piletas. Estas incorporaciones suponen una gran transformación en el pueblo.

Nuevas tipologías y nueva arquitectura



Imagen 30: Nueva arquitectura quebradeña y nuevas tipologías. Fuente: Elaboración propia en base a imágenes aéreas y a imágenes de la autora.

Por otro lado, encontramos algunas “galerías comerciales” que se organizan en torno a un patio a donde dan todos los locales. Estos patios son de uso común de los locales donde hallamos la expansión de algunos bares y restaurantes. También se detectan en los últimos años algunas construcciones efímeras que aparecen en la épocas de mayor afluencia de turismo como soporte. Estas construcciones son muy precarias y se desarman cuando la temporada termina, se ubican en algunos lotes vacíos localizados en el centro del pueblo.

Construcciones efímeras



Imagen 31: Construcciones efímeras montadas en la temporada de verano. Fuente: Elaboración en base a imágenes de la autora.

Si bien esta nueva arquitectura emplea algunos de los materiales tradicionales de la QH, se han incorporado nuevas técnicas y materiales que en conjunto configuran el repertorio de maneras de construir que encontramos hoy en día en Tilcara. Tradicionalmente las construcciones eran de adobe con el techo de torta de barro, cimientos de piedra y los exteriores bolseados a la cal. Actualmente se sumó el uso de viguetas pre fabricadas para los techos, la utilización de mampostería de todo tipo, el uso de chapa y policarbonatos entre otros.

Si bien estas nuevas incorporaciones en las tipologías y técnicas constructivas, propias del paso del tiempo y las nuevas intervenciones que se están realizando, no responden a los sistemas tradicionales locales, de manera más o menos acertadas, son las que están configurando el nuevo paisaje urbano del pueblo.

Nuevas tipologías y nueva arquitectura

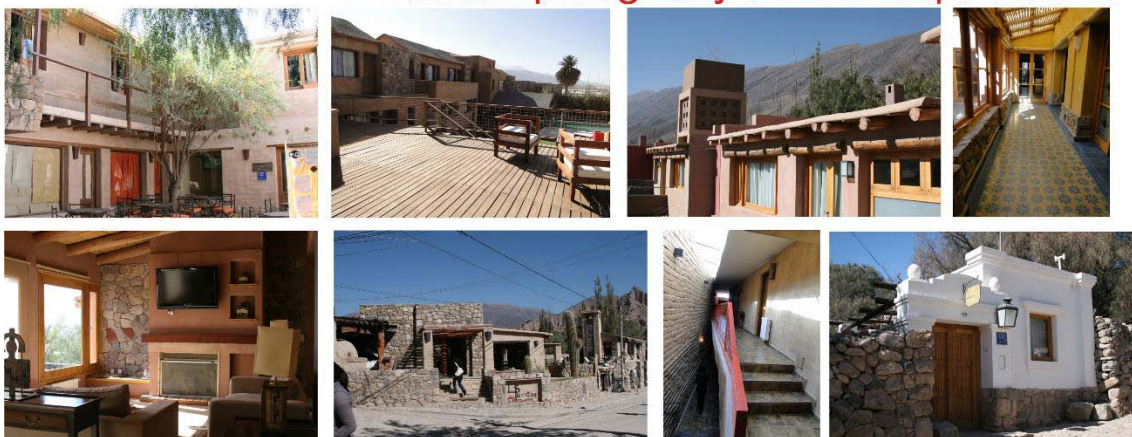


Imagen 32: Fotos de algunas nuevas construcciones del pueblo de Tilcara. Fuente: Elaboración en base a imágenes propias de autora.

4) Parcelamiento de las “grandes manzanas” del pueblo

Tradicionalmente, encontramos dentro de la trama urbana de Tilcara algunas grandes manzanas que pertenecieron a familias tilcareñas o propietarios que iban a pasar sus vacaciones en el lugar. Estas grandes manzanas antes eran fincas y funcionaban como una unidad.

Estos grandes espacios con el paso del tiempo y la valorización de la tierra se incorporaron en el mercado inmobiliario particionados. Podemos observar actualmente como se encuentran subdivididos en parcelas de menor tamaño, sobre las calles que rodean estas manzanas. En estos nuevos espacios encontramos construcciones, o espacios vacíos, pero ya con límites trazados.

Parcelamiento de las manzanas existentes



Imagen 33: Subdivisión de las manzanas del pueblo de Tilcara. Fuente: Elaboración propia en base a imágenes aéreas.

En la entrada del pueblo aparece un claro ejemplo de este proceso de transformación. En el plano que analizamos del año 1997 veíamos en una gran manzana sólo una construcción exenta, y algunas manzanas más pequeñas a su alrededor de los mismos propietarios. Esta “finca” es de una familia tradicional de Jujuy que tenía ahí su casa de vacaciones. En el plano del año 2004 y 2010 sobre la calle Belgrano, una de las calles sobre las cuales da esta manzana, vemos que empezaron a aparecer locales comerciales, unas cuantas cabañas de alquiler y un restaurant. Donde antes encontrábamos solo una pirca de piedra hoy tenemos construcciones que configuran otro perfil urbano en el acceso al pueblo.

Artículo_ Transformaciones recientes en el paisaje urbano del pueblo de Tilcara
Irene María Noceti.

Este fenómeno es algo incipiente, aunque la observación de los planos y el relevamiento en trabajo de campo nos muestran que es un proceso que recién se ha iniciado pero que probablemente siga en el tiempo y se propague a las manzanas circundantes.

Dentro del pueblo de Tilcara todavía encontramos muchas manzanas o espacios en las manzanas sin ocupar, además de muchos espacios libres como canchas de deportes, plazas, plazoletas, etc., con lo cual las construcciones para seguir avanzando suben hacia los cerros, y el pueblo no se termina de densificar. Si bien la relación entre espacio construido y espacio vacío ha cambiado en los últimos años, sigue predominando los espacios vacíos sobre las construcciones.

LA FALTA PLANIFICACIÓN EN EL PUEBLO

Las transformaciones que se sucedieron en los últimos años tienen en común que no responden a ninguna planificación ni a ninguna norma preestablecida, ya que en el pueblo no existe un código de edificación que regule las construcciones. La mayoría de estas transformaciones recientemente analizadas responden a lógicas de mercado inmobiliario.

Sí existe en la municipalidad de Tilcara una ordenanza de zonificación del año 1999, que en la práctica no se aplica, y cuyo principal objetivo se enuncia en el Título I, del Capítulo I, Artículo 1º: *“La presente ordenanza tiene por objeto regular las diversas zonas o áreas, conforme a las actividades que en él se desarrollen dentro del ámbito del ejido Municipal de la ciudad de San Francisco de Tilcara”*. En el capítulo II se explica cuáles son las características de las áreas y zonas que configuran el pueblo, dividiéndolo en tres zonas: 1) Área central, que comprende el centro histórico del pueblo, donde se observa la mayor cantidad de transformaciones en el tejido construido. 2) Área característica, que abarca el sector que bordea al centro histórico, zonas de vivienda y donde se encuentran algunos de los hoteles del pueblo. 3) Área incipiente que engloba las zonas de incipiente urbanización en el año 1999, y que en la actualidad ya es tejido consolidado o semi consolidado. Luego de esta sectorización en el capítulo II se dictan algunas disposiciones que según esta ordenanza deberán tener aprobación previa de la municipalidad. Entre ellas vemos normas generales en relación a los edificios patrimoniales, a las alturas máximas, y a todas las obras en general, esta cláusula no se cumple ya que muchas construcciones se realizan sin autorización municipal y se pide una posterior aprobación luego de finalizada la obra. Finalmente, consta de un capítulo con normas específicas para cada sector, aunque estas resultan recomendaciones muy ambiguas y no vinculantes.

La ordenanza vigente en el pueblo de Tilcara no tiene carácter vinculante y en la práctica las construcciones y las intervenciones urbanas se realizan de acuerdo al criterio que se adopte en ese momento en la municipalidad. No existe una herramienta de planificación a nivel municipal o regional que se cumpla y prevea las intervenciones en el pueblo, ni crecimientos de la mancha urbana, retiros, alturas, usos, etc.

CONSIDERACIONES FINALES

Como se ha ido exponiendo a lo largo del trabajo, la QH y Tilcara en particular son el resultado de un cúmulo de acontecimientos que se han ido sucediendo a lo largo de la historia, y donde el paisaje, como soporte físico de los mismos, se ha ido transformando hasta llegar a ser lo que es hoy. Desde los primeros asentamientos, hasta las invasiones y las transformaciones de la colonia y el siglo XX el territorio fue cambiando su fisonomía. La transformación más profunda y que marcó un quiebre en los últimos años en la QH en general y en Tilcara en particular fue la política turística a nivel Provincial y Nacional en conjunto con la declaratoria de UNESCO a partir del 2000 en adelante. Este quiebre en Tilcara particularmente, trajo aparejado muchas transformaciones en el pueblo, las cuales veremos a continuación.

Podemos ver que el pueblo sufrió una transformación acelerada en el espacio construido debido a la proliferación desmedida de inversiones turísticas, que no tienen lógicas ni reglas

claras a seguir, solo la especulación inmobiliaria, como así también la llegada masiva de turistas que en temporada alta superan la capacidad de carga, y hacen que se desborde el pueblo, como puede ser en la época de carnaval o en menor medida para Semana Santa.

A su vez se incorporaron nuevos usos y nuevas arquitecturas, que antes no eran conocidos en el pueblo, como ser hoteles, spa que incluyen piletas y jacuzzis, restaurantes gourmet etc. Por otro lado, notamos innovaciones en la arquitectura, en el lenguaje, con la incorporación de grandes ventanales, el uso de nuevas forma, la tipología y la manera de ubicar de las construcciones en las parcelas por nombrar algunos.

Por otro lado, estas transformaciones generaron que la población del lugar incrementemente de manera considerable, ya sea por nuevos pobladores que llegaron en busca de fuentes trabajo, como también los mismos inversores o sus empleados que fueron a vivir allí, además de otro tipo de población que decidió mudarse y radicarse en Tilcara por distintos motivos. Esto sumado al incremento en el valor de la tierra, hizo que aumentara la demanda de vivienda y que el pueblo se extendiera más allá de sus límites tradicionales, donde el suelo anteriormente era rural o semi rural. También, se han incorporado en Tilcara y en la QH en general nuevas técnicas constructivas que son en cierta medida ajenas a la tradición, como chapas, mampuestos, viguetas entre otros que si bien no le son propias suponen un avance en el modo de construir en este medio.

Advertimos que algunas lógicas que permanecen en el pueblo de Tilcara, o que ya se venían gestando desde antes del 2000, entre ellas podemos nombrar que Tilcara ya en la década del '40 era considerada una "villa veraniega" y que si bien el turismo no llegaba en forma masiva como hoy en día, ya tenía actividades de índole turística y era un lugar elegido por muchos pobladores del norte Argentino para pasar sus vacaciones, con lo cual podríamos decir que esta lógica turística se intensifico, pero no es nueva.

Sumado a esto en las lecturas territoriales encontramos que la densificación del pueblo tiene la misma lógica a lo largo del tiempo, esta responde a la sumatoria de construcciones en el mismo lote densificando así la manzana. Esto se debe a que fue necesario crecer de acuerdo se iba agrandando la familia, o mientras iban teniendo dinero, esta lógica de constante dinamismo hace que siempre se está en construcción y que se vayan completando los lotes y las manzanas. En el último tiempo esta lógica fue intensificándose debido a que se fueron construyendo lotes que antes estaban vacíos, dando como resultado una densificación acelerada en las manzanas tradicionales.

Esta nueva lógica relacionada al turismo trajo algunas consecuencias positivas para el pueblo Tilcareño, entre ellas podemos nombrar la generación de nuevas inversiones creando así más trabajo para los quebradeños, al haber más turistas y visitantes se crearon muchos comercios, y actividades relacionadas al turismo que beneficiaron a la comunidad local, como venta de artesanías y productos locales entre otros.

Si bien las transformaciones que se sucedieron en Tilcara fueron un quiebre en muchos aspectos, sirvieron en cierto modo, para revisar algunos rasgos de la cultura quebradeña, los pobladores locales aprendieron a valorizarse como grupo y así poder defender lo que les pertenece y revisar costumbres que les eran ancestrales como las artesanías, las comidas, las fiestas y rituales, la manera de construir, entre otras.

Por otra parte entrevemos que las incorporaciones en la arquitectura y en los modos de construir que llegaron a la quebrada son el producto del paso del tiempo y de la modernidad que se está viviendo hoy en muchos lugares, es algo que no puede cambiar. Quizás es nuestra tarea poder indagar en conjunto con los quebradeños y poder conocer más las técnicas constructivas, las distintas tipologías, que tradicionalmente se utilizaron en la QH y en Tilcara en particular, ya que son técnicas milenarias, que tienen mucho de saber popular, y que son el resultado del saber hacer de los pobladores locales y nos podrían ayudar a reflexionar sobre la manera de actuar y de pensar el territorio quebradeño.

Se intuye que la mayor parte de las transformaciones negativas que se están sucediendo y que analizamos en este texto tiene una misma razón de ser, y esto es la falta de planificación. Se considera necesario reflexionar sobre esta tendencia que se viene dando en el pueblo y el riesgo de una posible pérdida de carácter o identidad local, que lo hace único. Desde esta perspectiva, parece fundamental proveerse de herramientas de planificación que nos ayuden a prever cómo va a evolucionar el territorio, poder pensar y reflexionar hacia donde queremos que vaya y no dejarlo librado al azar y a la deriva de las especulaciones inmobiliarias, que seguirán pasando, pero bajo las reglas de juego y las lógicas que nosotros planteemos como válidas para este lugar en particular.

Esta reflexión nos deja abiertas las puertas de muchas otras reflexiones que se van desprendiendo de ésta y que más allá de darnos respuesta, nos abren al diálogo y a continuar investigando y preguntándonos sobre cómo es Tilcara, y su paisaje circundante y qué necesita el pueblo para poder evolucionar de una manera favorable para todos los tilcareños y la gente en general. Y muchas otras preguntas y reflexiones que van apareciendo en el camino.

BIBLIOGRAFÍA

- ABAN, Leopoldo, (1990). *Antiguos pueblos del norte jujeño y ex territorio nacional de los Andes*, Jujuy: Talleres gráficos Gutemberg.
 - BENEDETTI, Alejandro, (2000). *Los efectos de la inclusión. Transformaciones territoriales y reorganización de la red de lugares poblados en Jujuy, República Argentina, durante el siglo XX*. Histoire des Alpes 8, Lugano. (Edita Instituto de Historia Alpina)
 - NICOLINI, Alberto, (1981). Estudios de Arte Argentino. Jujuy y la Quebrada de Humahuaca. Buenos Aires: Academia Nacional de Bellas Artes.
 - NICOLINI, Alberto, (1993). "Pueblo de indios en el noroeste argentino". En: Ramón Gutiérrez (coordinador), *Pueblo de indios, otro urbanismo en la región andina*. Ediciones Abya-yala.

 - PATERLINI DE KOCH, Olga; VILLAVIVENCIO Susana y María Alejandra REGA, (2007). "Arquitectura popular y "modernidad apropiada" en la Quebrada de Humahuaca, Argentina: "Paisaje Cultural de la Humanidad"". En: Aranda Bernal, Ana María (coord.), *Arquitectura vernácula en el mundo ibérico: actas del congreso internacional sobre arquitectura vernácula*.

 - REBORATTI, Carlos (coordinador), (2003). *La Quebrada*. Buenos Aires: Editorial La Colmena.

 - SECA, Mirta Ana, (1989). *Introducción a la Geografía Histórica de la Quebrada de Humahuaca. Con especial referencia al pueblo de Tilcara*. Tilcara, Jujuy: Instituto Interdisciplinario de Tilcara. Facultad de Filosofía y Letras. UBA.

 - SUAREZ GIAMBRA, Laura, (2010). *La finca Monterrey: Un lugar olvidado en la Quebrada de Humahuaca*. Salta: Editorial Mirol Talleres Gráficos.

 - TRONCOSO, Claudia, (2008). "Quebrada de Humahuaca, patrimonio de la humanidad: La patrimonialización y la re-definición de un lugar turístico". *IX Jornadas Nacionales y III Simposio Internacional de Investigación – Acción en Turismo*. San Juan.

 - TRONCOSO, Claudia, (2009). "Turismo y alternativas laborales: convivencias y desavenencias en la definición de la Quebrada de Humahuaca como lugar turístico". *X Jornadas Argentinas de Estudios de Población San Fernando del Valle de Catamarca*, 4, 5 y 6 de noviembre. 2009.
-